

# COVID-19 SALGINIYLA OLUŞAN KRİZLERİN TURİZM FAALİYETLERİ ÜZERİNDEKİ ETKİLERİNİN TURİZM AKADEMİSYENLERİ TARAFINDAN DEĞERLENDİRİLMESİ<sup>1</sup>

## Investigating Impacts of Covid-19 Crisis on Tourism Activities by the Perspective of Tourism Researchers

Gönderim Tarihi / Received: 05.05.2020

Kabul Tarihi / Accepted: 25.06.2020

Doi: <https://doi.org/10.31795/baunsobed.732768>

Vahit Oğuz KİPER\*

Ömer SARAÇ\*\*

Oğuz ÇOLAK\*\*\*

Orhan BATMAN\*\*\*\*

**ÖZ:** Covid-19 salgını tüm dünyayı olumsuz yönde etkileyen ve birçok ülkede hayatın durmasına sebep olan bir kriz ve felaket olarak yorumlanmaktadır. Bu krizin etkileri birçok sektörde ve endüstride olduğu gibi turizm endüstrisinde de hissedilmektedir. Bu kriz ya da felaketin etkilerinin hala hissedildiği ve geleceğe yönelik belirsizliklerin olduğu dönemde, sürecin normalleşmeye başladığı zamanlarda turizm endüstrisinin aldığı/alacağı yaraları nasıl saracağına dair bir yol haritası çizmek önem taşımaktadır. Çalışmanın amacı uzman görüşüne başvurarak turizm alanında çalışan akademisyenlerden görüş almaktır. Salgının turizm faaliyetlerine ne ölçüde hasar verebileceği ve bu hasarın nasıl giderilebileceği bu araştırmanın temel odak noktalarıdır. Araştırma kapsamında niceliksel ve niteliksel analizler birlikte kullanılmıştır. Araştırma sonuçlarına göre turizm akademisyenlerinin turizm endüstrisinin salgın dolayısı ile ciddi kayıplar yaşayabileceğine dair endişeleri bulunmaktadır. Bununla birlikte bu kayıpların giderilebilmesi için sundukları görüşler analiz edilmiş ve derlenmiştir. Çalışmanın turizm işletmecileri, turizm kamu karar vericileri ve bu alanda çalışmayı düşünen diğer araştırmacılara katkı sunması beklenmektedir.

**Anahtar Kelimeler:** Turizmde Kriz, Coronavirüs Salgını, Covid-19.

<sup>1</sup> Bu araştırma için Sakarya Uygulamalı Bilimler Üniversitesi Etik Kurulu'ndan 30/04/2020 tarihli ve 100/3690 sayılı etik kurulu izni alınmıştır. Veri toplama aşamasında katılımcılar gönüllü onam formunu okumuş ve onaylamışlardır.

\* Arş. Gör., Sakarya Uygulamalı Bilimler Üniversitesi/Turizm Fakültesi/Turizm İşletmeciliği Bölümü, [oguzkipers@subu.edu.tr](mailto:oguzkipers@subu.edu.tr), <https://orcid.org/0000-0001-5558-2341>

\*\* Öğr. Gör., Kastamonu Üniversitesi/Cide Rifat Ilgaz Meslek Yüksek Okulu/Otel, Lokanta ve İkrâm Hizmetleri, [osarac@kastamonu.edu.tr](mailto:osarac@kastamonu.edu.tr), ORCID ID: <https://orcid.org/0000-0002-4338-7394>

\*\*\* Arş. Gör., Sakarya Uygulamalı Bilimler Üniversitesi/Turizm Fakültesi/Turizm İşletmeciliği Bölümü, [oguzcolak@subu.edu.tr](mailto:oguzcolak@subu.edu.tr), <https://orcid.org/0000-0003-2917-3426>

\*\*\*\* Prof. Dr., Sakarya Uygulamalı Bilimler Üniversitesi/Turizm Fakültesi/Turizm İşletmeciliği Bölümü, [obatman@subu.edu.tr](mailto:obatman@subu.edu.tr), <https://orcid.org/0000-0001-7186-7064>

**ABSTRACT:** Covid-19 pandemic strikes the world as whole and have negative impacts in many ways and also caused to pause ongoing life all around globe as a disaster and crisis. Tourism feels the consequences of this crisis like almost all others. It is considered to be highly important to draw a rescue route for tourism industry after this disaster while it still feels the impact and while the path ahead is still blur. This paper aims to investigate specialists' views who work and study on tourism field as academic. The main focus of this paper is to determine how much damage tourism industry takes by this pandemic and how to recover from it. Both qualitative and quantitative analyzes are used in order to clarify findings of this research. According to findings, academics have significant worries about the future of tourism industry and also about the amount of damage that it will take. However, there are quite recommendations about recovering from it. This paper also aims to contribute to tourism enterprises, government decision makers about tourism and other researchers who might study about this subject.

**Keywords:** Crisis Management In Tourism, Coronavirus Pandemic, Covid-19.

## GİRİŞ

Turizm faaliyetleri sanayi devriminden ve özellikle de 1950 yıllarına tekabül eden II. Dünya Savaşından sonra büyük gelişmelere tanık olmuştur. Gelişmiş batılı devletler turizmi ekonomik büyüme ve gelişmenin bir kaynağı olarak görmüş (Diamond, 1977: 539), faaliyetlerini bu noktada konuşlandırmıştır. Sanayi devriminden önce sadece ruhani lider ve aristokratlar sınıfı toplulukların rahatça gerçekleştirebildiği lüks bir aktivite olan turizm, günümüzde küreselleşmenin bir gereği olarak dünya nüfusunun neredeyse üçte biri tarafından talep edilen ve kolaylıkla gerçekleştirilebilen faaliyetler olarak tanımlanmaktadır.

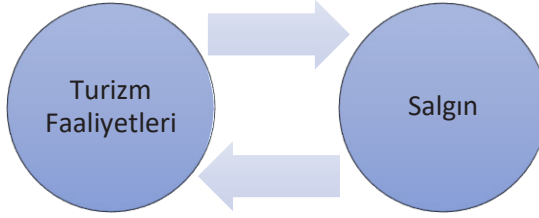
Buna karşın turizm talepleri zaruri ihtiyaçların tatmin edilmesi akabinde ortaya çıkmaktadır. Bu nedenle oldukça hassas ve kırılğan bir yapıya sahiptir (Thompson, 2011: 693). Özellikle doğal afetler, terör saldırıları, biyo-güvenlik tehditleri, ekonomik ve politik istikrarsızlıklar ve iç çatışmalar gibi krizler, insanları öncelikli olan fiziksel ve güvenlik ihtiyaçlarını karşılamaya yönlendirmekte, bireylerin turizm talepleri bu krizlerden dolayı yön değiştirmektedir. (Faulkner, 2001; Tse, 2006:30; Sarı, 2010: 32-33; Ghaderi, Som ve Henderson, 2012: 81).

Bu doğrultuda bireyler, krizlerin yaşandığı ve kendilerini tedirgin hissettikleri turizm destinasyonlarına seyahat etmekten vazgeçmekte, daha güvenli hissedecekleri yerlere yönelmektedirler. Önceden gerekli planlamalar ve rezervasyonlar yapılmış olsa dahi, o bölgedeki risk ve yaşanan krizler, planların değiştirilmesine rezervasyonların iptal edilmesine neden olmaktadır (Olalı ve Timur, 1988).

Turizm faaliyetlerinin yön değiştirmesine neden olan önemli bir diğer kriz unsuru ise salgın hastalıklarıdır. Salgın hastalıkları; terör saldırıları, doğal afetler, ekonomik istikrarsızlıklar ve siyasi olaylar gibi krizlerden farklıdır. Virüslerin yayılım gücü, salgın hastalıkların kolaylıkla başka insanlara bulaşmasına ve bir ortamdan başka bir ortama yayılmasına neden olmaktadır. Böyle bir durumda sağlıktan endişe eden bireyler turizm faaliyeti gerçekleştirmede çekimser kalmaktadır.

Diğer yandan turizm faaliyetleri küresel yapısıyla virüslerin bir toplumdan başka bir topluma hızlı ve kolay bir şekilde yayılmasına neden olmaktadır. Bu durum ise küresel çapta birtakım önlemlerin alınmasını zaruri bir hale getirmektedir. Bu önlemlerden biri de ulusal/uluslararası ya da bölgesel çapta seyahat sınırlamalarının getirilmesidir. Bu iki durum göz önünde bulundurulduğunda turizmin, Şekil 1'de görüldüğü üzere hem salgını etkileyen hem de salgından etkilenen bir yapıya sahip olduğu anlaşılmaktadır.

**Şekil 1:** Salgın ve Turizm Faaliyetleri Etkileşimi



Salgın ve turizm faaliyetlerinin etkileşimi turizm talebini olumsuz etkilemekte ve bölgeler, ülkeler ve destinasyonlar ekonomik açıdan zarar görmektedir. Bu zararlar geçici ya da kalıcı olarak farklılık gösterebilmektedir (Eugenio-Martin ve Campos-Soria, 2014: 55).

Oysa turizm faaliyetleri gelir getirici etkisi ve kazandırmış olduğu istihdam olanaklarından dolayı iletişim ve bilgidan sonra dünyadaki en büyük üç temel hizmet sektöründen birisi olarak kabul edilmektedir. Turizm faaliyetleri gerçekleştirildiği yerin ekonomik büyüme ve kalkınmasına yardımcı olan, dış borçların ödenmesine ve ödemeler dengesindeki açıkların kapatılmasında aktif rol oynayan önemli endüstrilerden biridir (Stork, 2002:6; Bahar ve Kozak, 2015: 1).

Bu nedenle salgınların ve neden olabilecekleri ekonomik sorunların analiz edilmesi oldukça önemlidir. Salgın krizlerinin geçmişe yönelik turizm faaliyetleri üzerindeki etkilerine bakıldığında; 2001 yılında Birleşik Krallık'ta ortaya çıkan ŞAP salgını özellikle kırsal turizm üzerinde etkili olmuştur. Asya'da 2003 yılında görülen SARS salgınının ise Asya ülkeleri turizm faaliyetlerini olumsuz etkilediği görülmektedir. SARS salgınının Kamboçya'ya yönelik turizm talebi üzerinde geçici ya da kalıcı etkilerinin araştırılması amacıyla yapılmış araştır-

mada, salgının etkilerinin geçici olduğu, salgın sonrasında talep üzerinde normal seyrin devam ettiği sonucuna ulaşılmıştır. (Tang ve Wong, 2009). ABD ve Meksika’da 2009 yılında görülen Domuz gribi (H1N1) salgını ise bölge turizmi üzerinde hafif bir etki oluşturmuştur (Küçükaltan, Tükel Türk ve Çiftçi, 2015).

Bu doğrultuda salgınların turizm talebi üzerinde oldukça önemli olduğu ve salgınların ortaya çıktığı zamanlarda talebin geçici olarak düşeceği ve gelirin azalacağı düşünülmektedir. Zira turizm faaliyetlerinin ekonomik boyutunun sürdürülebilirliğinde güvenli bir ortam ve istikrar oldukça önemlidir.

12 Şubat 2020 tarihinde adı COVID-19 olarak güncellenen koronavirüs de solunum yolu ile bulaşan ve hızlı bir yayılım gücüne sahip günümüzün önemli bir salgın hastalığıdır. Şekil 2’de görüldüğü üzere dünyanın büyük bir kısmına yayılmış olan bu salgınla alakalı önemli tedbirler alınmakta seyahat kısıtlamaları getirilmektedir. Birçok iş endüstrisine zarar veren bu salgın turizm faaliyetlerini durma noktasına getirmiştir.

Ritchie’ye (2009) göre kriz veya felaketlerin 3 evresi bulunmaktadır. İlk evre kriz öncesi planların yapıldığı hazırlık aşamasıdır. İkinci aşama kriz veya felaket anındaki müdahale aşaması, son evre ise kriz sonrası durumu daha iyi hale getirme evresidir. Bu nedenle bu çalışmada COVID-19 salgınının ortaya çıkarttığı krizden turizmin ne düzeyde etkilendiği ve gelecekle alakalı nasıl bir seyir izleyeceği tahmin edilmeye çalışılmaktadır. Bu doğrultuda krizin turizm sektörü ve ekonomisi üzerindeki etkisinin ne olduğu bu etkilerin asgari düzeye düşürülmesi için neler yapılması gerektiğine dair turizm akademisyen değerlendirmelerine başvurulmuştur. Felaketlerin tüm etkilerini gidermenin bir yolunun olmadığı konusunda görüş birliği vardır ancak etkileri azaltmak için bazı çabalar harcanabilir (Muskat, Nakanishi ve Blackman, 2015).

## KAVRAMSAL ÇERÇEVE

Kriz, Yunanca “krisis” kelime kökünden gelmektedir. Krisis ise farklılaşma ve karar verme kelimelerinden türeyen bir kavramdır (Glaesser, 2003: 1). Kriz, kısaca beklenmedik olaylar olarak tanımlanabilmektedir. Krizler, temelde doğal ve insan kaynaklı krizler olmak üzere ikiye ayrılmaktadır. Doğal krizler; deprem, sel ve hastalık gibi psikolojik risk algısının artmasına neden olan olaylardan oluşmaktadır. İnsan kaynaklı krizler ise güvenlik ve ekonomik krizler olmak üzere ikiye ayrılmaktadır. Güvenlik krizleri terör, savaş ve politik sebepler olarak sıralanmakta, ekonomik krizler ise, ekonomideki düşüş küçülme ve istikrarsızlıkla alakalıdır (Li, Blake ve Cooper, 2010: 436-437).

Krizler ve felaketler birbirlerinin yerine kullanılıyor olmalarına karşın farklı kavramlardır. Krizler genellikle yönetimsel zaafardan ortaya çıkan ve öngörülebilir nitelikte olan durumlardır. Öte yandan felaketler ise tamamen dış kay-

naklıdır ve çoğunlukla öngörülemezler (Prideaux, Laws ve Faulkner, 2003). Turizm alanıyla alakalı kriz literatürü incelendiğinde bunun önemlik ve olay bazlı olduğu görülmektedir (Pforr ve Hosie, 2008). Clarke ve Varma (2004) kullandıkları metafor ile iki tip kriz olduğunu açıklamaktadırlar. Bunlardan ilki kobra tipi krizlerdir ve ani gelişirler. Amerika Birleşik Devletleri'nde meydana gelen 9 Eylül saldırıları buna örnek olarak gösterilebilir. İkinci kriz tipini ise yazarlar piton tipi olarak belirtmektedir. Bu tip krizler etkilerini yavaş yavaş ancak güçlü şekilde gösterirler ve bir organizasyonun yönetsel ve hizmet kalitesindeki düşüş buna örnek olarak gösterilebilir.

Turizmde kriz, turizm faaliyetlerinin olağan seyrini tehdit eden, turistlerin olumsuz düşüncelere kapılmalarına neden olan ve turizm işletmelerinin faaliyetlerini sürdürmelerine engel teşkil eden olaylar olarak tanımlanmaktadır. Pforr'a (2009) göre turizmde başarı koşullarından birisi turiste güvenli ve hoş bir ortam sunabilmektir. Turizmde yaşanan krizler şüphesiz turist sayılarında gerilemelere ve turizm gelirlerinde azalmanın yaşanmasına neden olmaktadır (Tüfekçi, 2010:86). Turizm sektöründe krizlere sebep olan olaylar doğal afetler, ekonomik istikrarsızlıklar, terör sorunları ve politik buhranlar olabilmektedir. Bununla birlikte salgın hastalıklarının da turizm için bir kriz nedeni olabileceği söylenebilmektedir. Zira salgın hastalıkların olduğu bölgelerde ortaya çıkan kriz ortamı bölgenin turizm çekiciliğini kaybetmesine neden olmaktadır.

Krizlerin yönetilmesi krizin süresi ile doğrudan ilişkilidir. Türkiye'deki 1999 depremi, 1996'da Tanzanya'daki Port Arthur katliamı ya da Mısır'daki 1997 yılında meydana gelen Luxor katliamı gibi krizleri yönetmenin iki aşaması vardır. İlk evrede krize müdahil olup durumu sabit hale getirmek amaçlanmaktadır. İkinci evrede ise kriz sonrası iyileştirme stratejileri devreye sokulmaktadır (Beirman, 2003: 18-19). Kriz veya felaketler ile baş etme noktasında önemli bir husus da örgütlerin dayanıklılık durumudur. Örgütsel dayanıklılık (organizational resilience) olarak belirtilen bu kavram, örgütlerin felaket veya kriz durumlarında gösterdiği mukavemete işaret etmektedir. Örgütlerin özellikleri ve yetenekleri bu mukavemette etkili olmaktadır (Seville vd., 2008). Salgınlar da turizm faaliyetlerinin eski haline gelmesi için mukavemet gösterilmesi gereken önemli krizlerden biridir.

Yapılan araştırmalarda önceden yaşanmış salgınların turizm faaliyetlerini olumsuz etkilediği görülmüştür. Bu salgınlara göre; tavuk vebası olarak da bilinen kuş gribi, göçmen kuşlardan kanatlı kümes hayvanlarına bulaşmış ve öldürücü bir etki bırakmıştır. Kanatlı hayvanlardaki bu etki daha sonra insanlara da bulaşmıştır. Kuş gribi, ilk defa 1996 yılında Çin'in güneyinde yer alan bölgelerdeki kazlarda görülmüştür. 1997 yılında ise ilk defa Hong Kong'da insanlara bulaşmış, sonrasında Çin, Vietnam, Tayland, Endonezya, Irak, Mısır, Kamboçya, Cibuti ve Azerbaycan gibi birçok ülkeyi etkisi altına almayı

başarmıştır. Virüs bulaşan ilk 18 kişinin 6'sı hayatını kaybetmiştir. Bu durum küresel tedbirlerin kati suretle alınmasını zorunlu kılmıştır (Fluewiki, 2006). Salgının ilk görüldüğü tarihten 19 Ocak 2006'ya kadar toplam 238 vaka ve 139 ölüm gerçekleşmiştir (Dünya Sağlık Örgütü, 2006). Vaka ve ölüm sayıları hat safhaya ulaşmamış olmasına rağmen, kuş gripinin mutasyona uğrayıp hızlı yayılma ihtimali turizm faaliyetlerinin de yavaşlamasına neden olmuştur.

Ayak ve ağız hastalığı salgını ise 2001 yılında Birleşik Krallıkta ortaya çıkmıştır (Haydon, Kao ve Kitching, 2004: 675). Bu salgın hem hayvanlar hem insanlar için en bulaşıcı hastalıklardan biridir. Bu salgından enfekte olan hayvan bu virüsü hızla yaymaktadır. Hava yolu ile bulaşabilen ayak ve ağız hastalığı salgını, hayvanların süt, tükürük ya da idrar gibi vücut sıvılarıyla temas sonucu da yayılabilmektedir. Salgının yayılım gücünün hızlı olması turizm sektörünü de olumsuz etkilemiştir (Baxter ve Bowen, 2004: 264; Grubman ve Baxt, 2004: 466).

Sars ise, şiddetli akut solunum yolu sendromu salgını olarak bilinmektedir İlk defa 2002 yılında Çin'de ortaya çıkmıştır (Dünya Sağlık Örgütü, 2019a). 2003 yılından sonra Hollanda, Hong Kong, Vietnam, Tayland ve Kamboçya'da görülen salgında yaşanan vakaların takribi olarak %60'ının ölümle sonuçlandığı tespit edilmiştir (Page vd., 2006: 363). Yayılım gücü yüksek olan bu salgın dünyada 25 ülkeye yayılmış Dünya sağlık örgütü sars için global alarm vermiştir. Dünya Sağlık Örgütü'nün (DSÖ) 7 Ağustos 2003 verilerine göre 8098 vakanın 774'ü ölüm ile sonuçlanmıştır. Buna karşın 31 Aralık 2003 tarihinde Çin Halk Cumhuriyeti'nde bir vakaya daha rastlanmış ve ölümle sonuçlanmıştır. Sars salgını Asya'nın güvenli bir turizm destinasyonu imajını kırmış ve takribi 40 milyar dolara ulaşan bir zarara neden olmuştur. Otoriteler bu zararın büyük bir kısmının turizm endüstrisiyle alakalı olduğunu savunmaktadır (Güneş, 2009). Sars salgını Asya ülkeleri; Çin, Hong Kong, Singapur ve Vietnam'ın turizm endüstrisinin çökmesine neden olmuştur (McAleer vd., 2010: 100).

Domuz gribi, domuzlara özgü influenza A virüslerinden biri olan H1N1'in domuzlardan insanlara geçmesiyle başlayan ve insanlardan insanlara bulaşmasıyla devam eden bir solunum enfeksiyonudur (Oğuztürk, 2009: 7). İlk kez 2009 yılı Nisan ayında Amerika Birleşik Devletleri'nde ortaya çıkmıştır (Central for Disease Control and Prevention, 2019a). Salgın, enfekte olan kişinin yanında oturulması, onunla konuşulması ya da yürünmesi ile bulaşabilmektedir. Öte yandan virüs; enfekte olan kişinin hapsırması, öksürmesi, tükürmesi enfekte olan bölgesine dokunulması ile diğer kişilere bulaştığı ifade edilmektedir (Haque ve Haque, 2018: 92). Dünya Sağlık Örgütü 2009 açıklamalarında Avrupa'da 50 ülkede Pandemik ilan edilen H1N1 virüsünün bulunduğu ve son 50 yılın en önemli salgını olarak tanımlanmıştır (Dünya Sağlık Örgütü, 2009). Salgının ulaştığı bu boyut seyahat kısıtlamalarına neden olduğundan turizmi de oldukça olumsuz etkilemiştir.



Ebola salgını ilk defa 2013 yılının Aralık ayında Gine'de görülmüştür (Central for Disease Control and Prevention, 2019b). Dünya Sağlık Örgütü 27 Mart 2016 verilerine göre toplamda 28 646 vakaya rastlanmış ve bu vakaların 11 323'ü ölümlerle sonuçlanmıştır. Vakaların en çok görüldüğü yerler sırasıyla Sierra Leone (14.124), Liberya (10.675), Gine (3811), Nijerya (20), Mali (8) ve ABD'dir (1). (Dünya Sağlık Örgütü, 2019b). Ebola salgını, Batı Afrika kıtasında vakalara rastlanılmayan yerlerde bile turizm endüstrisine oldukça önemli bir zarar vermiştir (Mizrachi ve Fuchs, 2016: 59). Yapılan araştırmalar neticesinde salgınların turizm faaliyetlerini olumsuz etkileyen önemli birer kriz olduğu görülmektedir. Alanyazında kuş gribi, ayak ve ağız hastalığı, sars, domuz gribi ve ebola salgın hastalıklarının turizm etkilerinin ölçüldüğü araştırmalara rastlanmaktadır (Irvine ve Anderson, 2005; Kuo vd., 2008; McAleer vd., 2010; Lee ve Blake, 2011; Page vd., 2012; Cahyanto vd., 2016; Haque ve Haque, 2018).

Günümüzde tüm dünyayı etkisi altına alan başka bir salgın mevcuttur. Bu salgın; Orta Doğu Solunum Sendromu (MERS-CoV) ve Ağır Akut Solunum Sendromu (Severe Acute Respiratory Syndrome, SARS-CoV) gibi çeşitli ciddi rahatsızlıklara neden olan büyük bir virüs ailesinden oluşmaktadır. 12 Şubat 2020 itibarıyla COVID-19 olarak adlandırılan bu virüs, ortaya çıkmış olduğu ilk zamanlarda Coronavirüs olarak bilinmekteydi (T.C. Sağlık Bakanlığı, 2020). COVID-19 ilk defa Çin'in Hubei eyaletinin başkenti Wuhan'da ortaya çıkmıştır. Virüsün vaka sayısına karşı ölüm oranı Ebola (%50 civarı) ve SARS'a (%10) göre %3,4 oranıyla oldukça düşüktür. Buna karşın virüsün yayılım gücü daha önce yaşanan küresel salgınlardan çok daha güçlü bir yapıya sahiptir. Bu nedenle bu virüs çok kısa sürede ülke sınırlarını aşarak Şekil 3'te görüldüğü üzere küresel bir sorun haline gelmiş, 11 Mart 2020 tarihi itibarıyla DSÖ tarafından pandemi (küresel salgın) ilan edilmiştir. COVID-19'un dünyaya bıraktığı ekonomik hasarın ağırlığı ise son 50 yılın en önemli salgını SARS'ın bırakmış olduğu ekonomik hasarın katbekat üstündedir (Collaway, 2020; BBC News Türkçe, 15.04.2020a).

COVID-19'un dünyayı ekonomik olarak etkileyeceği en önemli boyutlardan biri de şüphesiz turizmdir. COVID-19'la birlikte alınan tedbirlerin bir gereği olarak uygulanan seyahat kısıtlamaları turizmi şimdiden derinden etkilemektedir. Bunun birlikte COVID-19'un gidişatı küresel turizmin belirsiz bir süre daha bu salgından olumsuz etkileneceğine işaret etmektedir. Johny Hopkin Üniversitesi'nin düzenli olarak açıkladığı vaka ve ölümlerle sonuçlanan COVID-19 listesinin 15 Nisan 2020 tarihine ait güncellenen son hali Şekil 3'te görüldüğü üzere tüm dünyada bu zamana kadar 1 982 553 vakaya rastlanmış bu vakaların 126 752'si ölümlerle sonuçlanmıştır (BBC News Türkçe, 15.04.2020b).

**Tablo 1: COVID-19 Vaka-Ölüm İstatistiği**

Sıra No	Ülkeler	Vaka Sayısı	Ölüm Sayısı
1	Amerika Birleşik Devletleri	608.300	26.003
2	İspanya	174.060	18.255
3	İtalya	162.488	21.067
4	Almanya	132.210	3.495
5	Fransa	130.253	15.729
6	Birleşik Krallık	93.873	12.107
7	Çin	82.351	3.346
8	İran	74.877	4.683
9	Türkiye	65.111	1.403
10	Belçika	31.119	4.157
11	Hollanda	27.422	2.945
12	Kanada	27.063	903
13	İsviçre	25.936	1.174
14	Brezilya	25.684	1.552
15	Rusya	21.102	170

**Kaynak:** (Johns Hopkins Üniversitesi, yerel yetkililerinden aktaran BBC News Türkçe, 15.04.2020b).

Yakın tarihteki salgınlara bakıldığında ortaya çıkan krizlerden turizmin olumsuz etkilendiği sonucuna ulaşılabilmektedir. Buna karşın bu krizler geçici bir etkiye sahip olmuşlardır. COVID-19 virüsüne bakıldığında yayılım açısından diğer salgınlara göre çok daha etkili bir güce sahip olduğu görülmektedir. Bu durum şüphesiz Türkiye için de geçerlidir. Bu nedenle bu virüsün turizmi ne düzeyde etkilediği, ne düzeyde bir etki bırakacağı, turizmde kalıcı bir hasarın görülüp görülmeyeceği, ekonomik hasarların düzeltilip düzeltilmeyeceği hususunda uzman görüşlere başvurulmasını zaruri bir hale getirmiştir.

## YÖNTEM

Bu araştırma ile coronavirus (covid-19) salgını esnasında ve sonrasında turizm endüstrisinin aldığı/alacağı hasarların giderilmesine dair öneriler ortaya çıkartılmaya çalışılmıştır. Önerileri belirleyebilmek için uzman görüşüne başvurulmuştur. Turizm alanında akademisyen olarak çalışmakta olan araştırmacılardan veriler toplanırken bu araştırmacıların bahsi geçen salgın ile ilgili düşünceleri de tespit edilmeye çalışılmıştır. Bu araştırma için Sakarya Uygulamalı Bilimler Üniversitesi Etik Kurulu'ndan 30/04/2020 tarihli ve 100/3690 sayılı etik kurulu izni alınmıştır.

Araştırma yorumlamacı paradigma ekseninde şekillendirilmiştir ve çoktan seçmeli değişkenler ile birlikte açık uçlu bir sorudan oluşan bir soru formu, turizm alanında faaliyet göstermekte olan araştırmacılara internet ortamında gönderilmiştir. Araştırma alanyazında durum analizi, örnek olay analizi ve vaka analizi isimleriyle adlandırılan araştırma desenine uygun olarak şekil-



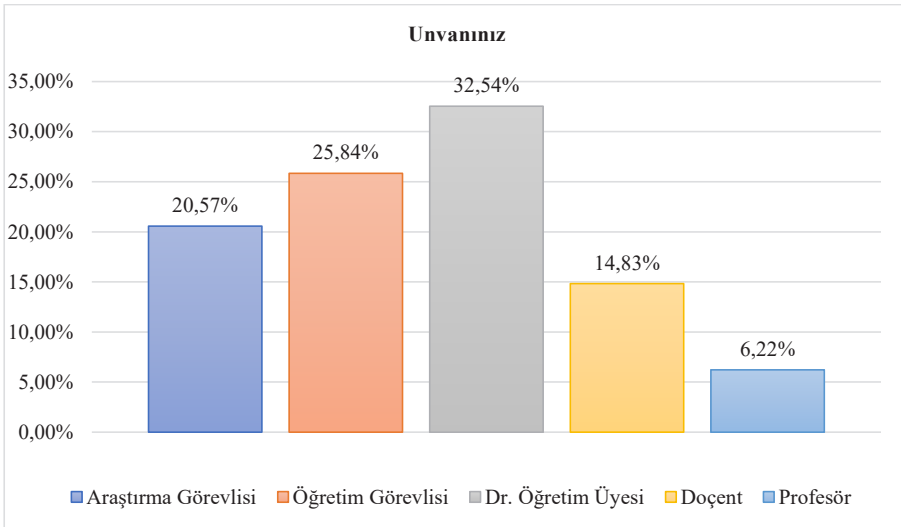
lendirilmiştir. Creswell (1994) durum analizi deseninin bir vaka veya duruma dair problemleri anlamak için derinlemesine yapılan araştırmalar olduğunu belirtmektedir. Durum çalışmalarında ilgilenilen vakanın daha iyi analizi için birden fazla veri toplama ve analiz yöntemi kullanılabilir (Yıldırım ve Şimşek, 2016). Bu araştırma kapsamında çoktan seçmeli değişkenler ile niceliksel veriler, açık uçlu soru ile niteliksel verilere ulaşmak amaçlanmıştır.

Veri toplama aşaması kapsamında turizm alanında faaliyet gösterdiği Yüksek Öğretim Kurulu veritabanında belirtilmiş olan 980 akademisyene e-posta yöntemi ile soru formu gönderilmiş, 220 geri dönüş alınmıştır. Toplanan geri dönüşler içerisinde değerlendirmeye uygun olmayan veya eksik bırakılmış olanlar çıkarıldıktan sonra 209 adet soru formu analizler için değerlendirilmeye alınmıştır. Niceliksel değeri olan veriler sayıca fazla olması nedeniyle SPSS programı ile analiz edilirken, niteliksel değeri olan veriler aynı sebepten MAXQDA içerik analiz programı ile analiz edilmiştir.

## BULGULAR

Araştırmanın bulgularını niceliksel ve niteliksel bulgular olmak üzere iki kısımda incelemek ve aktarmak anlaşılması açısından daha faydalı düşünülmüştür. Niceliksel bulgular olarak örneklem dahilinde olan katılımcılara dair bazı demografik bilgiler ve araştırmanın elde etmeyi umduğu değişkenlere dair veriler bulunmaktadır.

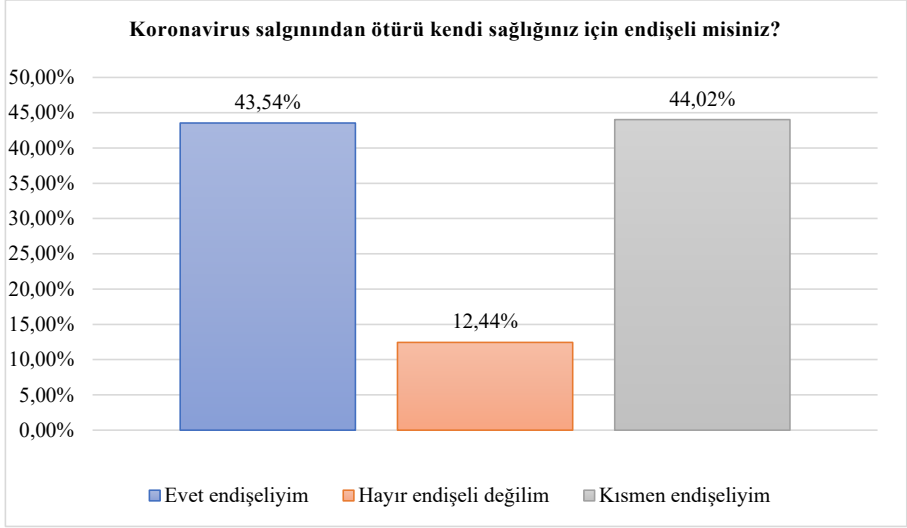
**Grafik 1: Katılımcıların Akademik Unvanı**



Grafik 1’de görüldüğü gibi, katılımcıların büyük çoğunluğu Dr. öğretim üyesi unvanına sahiptir. Bunu öğretim görevlileri, araştırma görevlileri, doçent ve

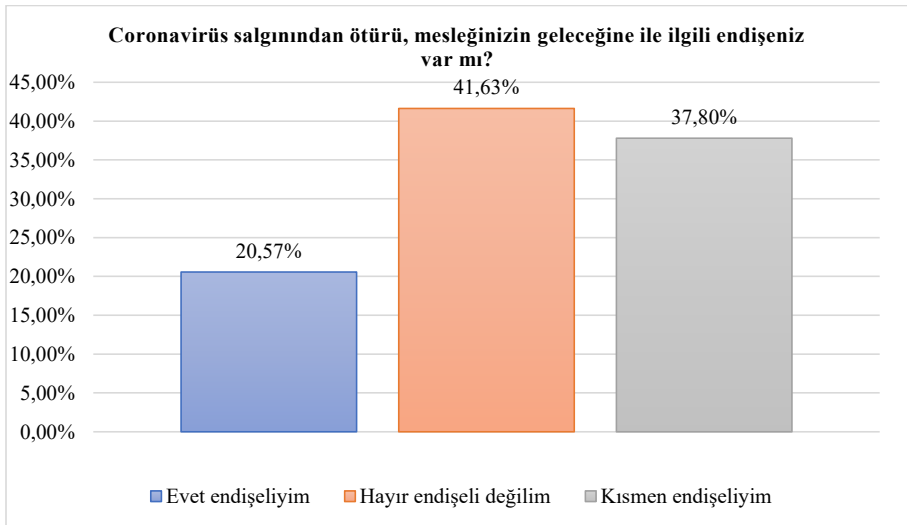
profesör unvanına sahip akademisyenler takip etmektedir. Araştırma konusu evrendeki dağılım düşünüldüğünde örneklemdeki dağılımın benzer olduğunu söylemek mümkündür.

**Grafik 2: Akademisyenlerin Kendi Sağlıklarına Dair Görüşleri**



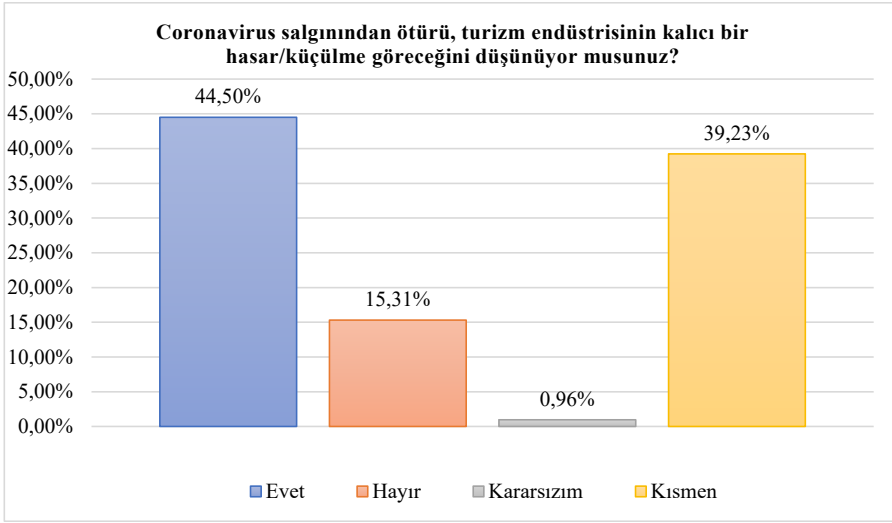
Grafik 2 araştırmaya konu akademisyenlerin, coronavirus salgınına dair kendi sağlıkları ile ilgili belirtmiş oldukları görüşü ifade etmektedir. Katılımcıların %12'si kendi sağlığına dair endişe taşımadığını belirtmektedir. Öte yandan katılımcıların büyük çoğunluğu (%88) salgınla ilgili endişelere sahip olduğunu ifade etmiştir.

**Grafik 3: Akademisyenlerin Mesleklerine İlişkin Endişeleri**



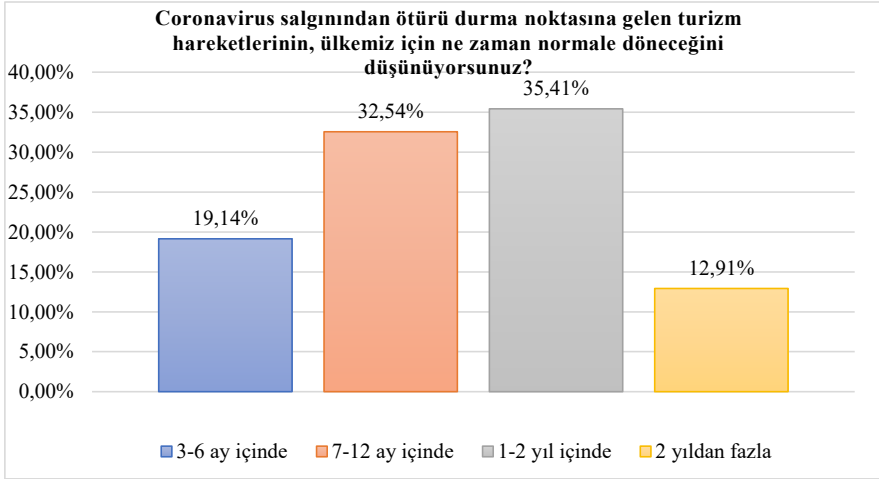
Katılımcıların mesleklerinin geleceğine dair endişeleri sorulduğunda ise Grafik 3'e göre değişim olduğu görülmektedir. Herhangi bir endişesi olmayanların oranı %41,63 olarak görülmekte, endişe duyanların oranı %58,37 olmaktadır. Bu durum, akademisyenlerin yarıdan fazlasının, virüs salgını ve onun yol açacağı ekonomik, politik ve sosyal gelişmelerin kendi meslekleri için bir tehdit oluşturacağını düşündüğünü göstermektedir.

**Grafik 4:** Turizm Endüstrisinde Kalıcı Bir Küçülme/Hasar Olup Olmayacağına Dair Akademisyen Görüşleri



Katılımcıların %44,50'si turizm endüstrisinde coronavirus salgını sonrasında kalıcı olarak bir hasar/küçülme görüleceğini belirtmektedir. Katılımcıların %39,23'ü bu görüşe kısmen katılırken, %15,31'i turizmde kalıcı bir hasar/küçülme olmayacağını belirtmektedir. Bu bulgu örneklemdaki akademisyenlerin %83,73'ünün turizm endüstrisinde virüs salgını sonrası kalıcı bir hasar oluşacağını düşündüğünü göstermektedir. Bu durum Gimenez-Guerrero ve diğerlerinin (2019) belirtmiş olduğu araştırma sonuçları ile kısmen farklılık göstermektedir. Araştırmanın yazarları 2007 yılındaki küresel kriz ve sonrasındaki etkilerin turizm endüstrisi üzerindeki etkilere dair yaptıkları çalışma sonrası turizm endüstrisinin krizlere karşı oldukça duyarlı olduğunu ancak birçok sektöre göre toparlanma hızının yüksek olduğunu belirtmektedirler.

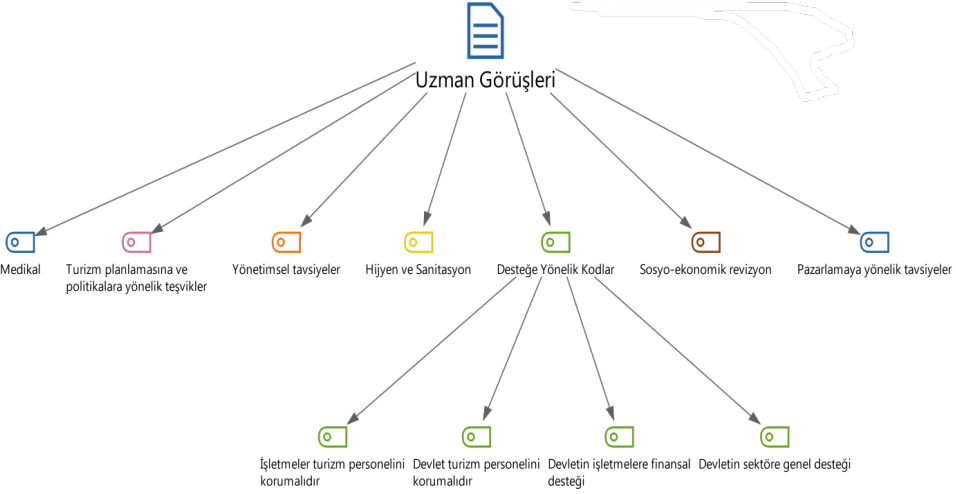
### Grafik 5: Turizm Hareketliliğini Ne Zaman Normalde Döneceğine Dair Akademisyen Görüşleri



Katılımcıların Grafik 5'te görüldüğü gibi turizm hareketliliğinin tam olarak ne zaman eski haline döneceğine yönelik sorulara verdiği cevaplar farklılık göstermektedir. 74 katılımcı bu sürenin 1-2 yıl süreceğini, 68 katılımcı 7-12 ay süreceğini, 40 katılımcı 3-6 ay süreceğini, 27 katılımcı ise 2 yıldan fazla süreceğini belirtmektedir. İlgili değişkenin beşinci ifadesi olan "hiçbir zaman" ifadesi hiçbir akademisyen tarafından işaretlenmemiştir. Örneklemdeki katılımcıların tamamı turizm hareketlerinin er ya da geç normal seviyelere döneceğini düşünmektedir. Bu sürenin 1 yıldan uzun ya da kısa olacağını düşünenler hemen hemen birbirine eşit gözükmektedir.

Soru formunun ikinci kısmını oluşturan açık uçlu soru formunda katılımcılara turizmde coronavirus salgını nedeniyle meydana gelen ve gelmesi muhtemel olumsuzlukların giderilmesi ve normalleşmenin sağlanması için neler yapılabileceği sorusu yöneltilmiştir. Bu kısımda soru formuna değerlendirilebilir yanıt veren 196 katılımcının yanıtları MAXQDA programı aracılığı ile içerik analizine tabi tutulmuştur ve içeriklerin kategorize edilebilmesi için kodlama işlemi yapılmıştır.

## Şekil 2: Katılımcıların Görüşlerine Dair Yapılan Kodlama ve Kod Hiyerarşisi



Kodlama işlemi sonrası 7 adet kod tespit edilmiştir ve “desteye yönelik kodlar” a dair 4 farklı alt kodlama işlemi yapılmıştır. Bu kodlar arasında “turizm planlaması ve politikalara yönelik teşvikler”, “yönetimsel tavsiyeler”, “hijyen ve sanitasyon”, “desteye yönelik tavsiyeler” ve “pazarlamaya yönelik tavsiyeler” kodları doğrudan çalışmanın alanı olan turizm işletmeciliği ile ilişkilidir. Öte yandan bu kodlarla bağdaşması olanaklı görülmeyen bazı ifadeler alan dışı olarak kabul edilebilecek “medikal” kodu ve “sosyo-ekonomik revizyon” kodu ile kodlanmıştır.

Bu noktada kodların neyi ifade ettiği ve neye göre yapıldığını açıklamak, tabloların açıklanması ve yorumlanması açısından gereklilik taşımaktadır. Tablo 2’de bununla ilgili açıklamalar yer almaktadır.

**Tablo 2: Kullanılan Kodlara Dair İçerik Açıklaması**

<b>Kod İsmi</b>	<b>İçerik Kodlama Göstergesi</b>
Medikal	Sadece sağlık ile ilgili ifadeler (tıbbi tedavi, ilaç) bu kodla kodlanmıştır.
Turizm planlaması ve politikasına yönelik tavsiyeler	Turizm endüstrisinin bugünden sonrasına yönelik yeni politikalar belirlemeye ya da planlama yapmaya yönelik ifadeler bu kod ile kodlanmıştır.
Yönetimsel tavsiyeler	Yönetim bilimsel kapsamındaki konularla ilgili ifadeler bu kod ile kodlanmıştır. Yönetim şekilleri, organizasyon, örgütlenme, koordinasyon ifadeleri ve çağdaş yönetim yaklaşımları ile stratejik yönetim yaklaşımı kapsamındaki ifadeler buna dahildir.
Hijyen ve sanitasyon	Sadece hijyen ve sanitasyon ile ilgili ifadeler (sterilizasyon, sosyal mesafe, temizlik) bu kodla kodlanmıştır. Medikal kodunda tıbbi içerikler kodlanırken bu kısımda ortamın, aktivitelerin ya da kişilerin hijyeni ve sanitasyonu ile ilgili ifadeler aranmıştır.
İşletmelerin turizm personelini korumasına yönelik tavsiyeler	Turizm endüstrisinde çalışmakta olan işöğrenlerin, çalıştıkları işletmelerce desteklenmesi gerektiğine yönelik ifadeler bu kodla kodlanmıştır (işöğrenleri işten çıkarmama, ücretli izin hakkı vb.).
Devletin turizm personelini korumasına yönelik tavsiyeler	Turizm endüstrisinde çalışmakta olan işöğrenlerin, devlet tarafından korunması gerektiğine yönelik ifadeler bu kodla kodlanmıştır (sendikalaşma hakkı, iş kanununda güncelleme vb.).
Devletin işletmelere destek vermesine yönelik tavsiyeler	Turizm endüstrisindeki faaliyet gösteren işletmelerin devlet tarafından korunması ve desteklenmesi gerektiğine yönelik ifadeler bu kodla kodlanmıştır.
Devletin sektöre genel olarak destek vermesine yönelik tavsiyeler	Bu kod ile kodlanan ifadelerde katılımcılar devletin sektöre destek olması gerektiğini belirtmişler ancak bu hususta işöğren ya da işveren gibi belirteçler kullanmamışlardır.
Sosyo-ekonomik revizyona yönelik tavsiyeler	Bu ifadelerde katılımcılar turizm endüstrisinde yönetim, işleyiş ve tüketim gibi alanlarda sosyal ve ekonomik anlamda alışkanlıkların değişmesine yönelik tavsiyeler vermişlerdir. Bu nedenle diğer kodlardan ayrı olarak kodlamaya ihtiyaç duyulmuştur.
Pazarlamaya yönelik tavsiyeler	Turizm pazarlaması anlamında, pazarlama karmasına ve güncel pazarlama yaklaşımlarına yönelik içerikler bu kod ile kodlanmıştır.



**Şekil 3: Katılımcı Görüşleri Kod Frekansları**

Kod Sistemi	Uzman Görüşleri	TOPLAM
Medikal	3	3
Turizm planlamasına ve politikalara yönelik t	32	32
Yönetimsel tavsiyeler	29	29
Hijyen ve Sanitasyon	21	21
Desteğe Yönelik Kodlar	0	0
İşletmeler turizm personelini korumalıdır	4	4
Devlet turizm personelini korumalıdır	25	25
Devletin işletmelere finansal desteği	52	52
Devletin sektöre genel desteği	26	26
Sosyo-ekonomik revizyon	3	3
Pazarlamaya yönelik tavsiyeler	45	45
TOPLAM	240	240

Şekil 3 verileri açık uçlu soru formuna verilen cevaplarda hangi kodlarda yoğunlaşma olduğunu göstermesi açısından önem taşımaktadır. Tabloda görüldüğü üzere 196 katılımcının belirttiği görüşler sonucu 240 adet kodlama işlemi yapılmıştır. Kodlama işlemi sayısının katılımcı sayısından fazla olması, bir katılımcının verdiği cevapların bazı durumlarda birden fazla kod ile kodlanması sonucu doğal olarak meydana gelmektedir. Şekil 3 göstermektedir ki katılımcıların en çok üzerinde durduğu husus devletin işletmelere finansal destek vermesi gerekliliğidir. Bunu pazarlamaya yönelik tavsiyeler izlemektedir. Turizm planlaması ve politikalarına dair tavsiyeler ile yönetimsel tavsiyeler bunları izlemektedir.

Katılımcıların verdikleri cevapların analizinde, kullanılan kelimelerin tekrarı da dikkate alınmıştır. Bu şekilde katılımcıların verdikleri cevaplar içerisinde öne çıkan kavramların tespiti amaçlanmıştır. Şekil 4 öne çıkan kavramları göstermektedir. En az 10 defa tekrar eden kelimeler şekile dahil edilmiştir ve tek başına anlamı olmayan ifadeler ile bağlaç gibi kelimeler analize dahil edilmemiştir.

#### Şekil 4: Katılımcıların Açık Uçlu Soru Formuna Verdikleri Yanıtlara Dair Kelime Analizi Sonrası Oluşan Kelime Bulutu



Yönetimsel tavsiyelere bakıldığında katılımcıların coronavirus salgınının yarattığı krizden sonra turizm işletmelerinin yönetim anlayışlarında değişiklik yapmaları yönünde tavsiyelerin ağırlık kazandığı görülmektedir. Her şey dahil sisteminden vazgeçilmesine yönelik tavsiyeler bulunmaktadır. Öte yandan, virüs gibi salgına sebebiyet verebilen unsurlara adapte olmak ve onlarla birlikte yaşamak için gerekli düzenlemelerin yapılmasına dair öneriler bulunmaktadır. İşletmelerin fiziksel düzeninin buna göre değiştirilmesi ve işgörenlerin bu konularda eğitilmesi gerekliliğine dair öneriler bulunmaktadır. Kriz yönetimi ve stratejik yönetim gibi hususlara dair öneriler de bulunmaktadır. İşletmelerin ve turizm örgütlerinin bu ve benzer durumlar için kriz yapılanmasına ihtiyaç duyacağı belirtilmektedir. Buna ek olarak işletmelerin kriz sonrası hayatta kalmak için stratejik birleşmeler yapabileceğine dair de ifadeler bulunmaktadır.

Turizm planlaması ve politikalarına yönelik tavsiyelere dair içerikler incelendiğinde, iç turizme yönelik plan ve politikalar ile alternatif turizm çeşitlerine yönelik plan ve politikalar baskın olarak göze çarpmaktadır. Bu kodlar ile kodlanmış ifadelerde katılımcılar kısa ya da uzun vadede iç turizm faaliyetlerine yönelmek gerekliliğini belirtmektedirler. Kitle turizmi insanların kitleler halinde bir arada olduğu turizm faaliyetleri olduğu için virüs salgını sonrası turistlerin sosyal mesafe gibi önlemlere karşı duyarlı olacağı tahmin edilmekte ve bu nedenle alternatif turizm türlerine olan talebin artacağı düşünülmektedir. Katılımcılar bu nedenle bireysel katılım esaslı alternatif turizm türlerine yönelik turizm politikaları geliştirilmesi gerekliliğini ifade etmektedirler. Kayda değer bir diğer husus turizm endüstrisi ve turizm faaliyetlerine yönelik algıya dairdir. Turizm faaliyetlerinin sona erdiği ya da ereceği yönündeki algının, eğitimini bu alanda sürdüren bireyleri demotive edebileceği, dolayısıyla turizm ile ilgili planların, turizm eğitimini de kapsayacak şekilde düzenleme gerekliliği ifade edilmiştir. Bir katılımcının bu hususa dair sözleri aşağıdaki gibidir:

*“...bir diğer konu ise turizmin bittiği algısının öğrenciler üzerindeki etkileri ortadan kaldırılmalıdır. 2016 yılında meydana gelen olumsuzluklar yeni yeni ortadan kalkmaktayken, covid-19 salgını tekrar turizm bölümlerinin tercih edilme oranını düşürebilme olasılığına sahiptir..”*

Pazarlama faaliyetlerine yönelik tavsiyeleri incelerken bir hususa değinmek yerinde olacaktır. Katılımcıların verdiği yanıtlardaki ifadeler, özellikle pazarlama ve planlama/politika alanlarına dair kodlar arasında yakınlık gösterebilmektedir. Bir katılımcının iç turizme dair verdiği tavsiyeler hem pazarlama hem planlama/politika bazlı tavsiye olarak nitelenebilmektedir. Araştırmacılarca burada gözetilen ayırım sözgelimi iç turizm örneği için, katılımcının bir pazar bölümlendirme/farklılaştırma olarak mı bu öneriyi sunduğu yoksa ülke çapında destinasyon politikalarının ve planlarının genel istikametinin ve buna bağlı olarak etki ettiği unsurların yönünün çevrilmesine dair mi olduğudur. İkinci durumda katılımcının ifadeler planlama/politika kodu ile kodlanırken, bir önceki örnekte pazarlama kodu ile kodlanmıştır.

Pazarlama faaliyet ve stratejilerine yönelik içeriklerin iç turizme yönelik pazar tercihi yapılması ve alternatif turizm türlerine yönelik odaklanması etrafında toplandığı görülmektedir. Ülkeler arası seyahatlerin tedirginlik nedeniyle düşük seyredebileceği ya da doğrudan kısıtlanabileceği kriz sonrası dönemde, pazarlama enerjisinin iç pazara yönelik sarf edilmesi birçok katılımcı tarafından dile getirilmektedir. Bununla beraber pazarlama faaliyetleri için kaynakların kitle turizmine yönelik harcanması alışkanlığının kısa vade için terk edilerek, alternatif turizm faaliyetlerinin pazarlanmasına daha çok kaynak ayrılması gerekliliği vurgulanmaktadır. Bununla birlikte ortaya çıkan yeni durumun tüketiciler nezdinde anlaşılması ve tüketici davranışlarının öngörülebilmesi için pazar araştırmalarına yönelik tavsiyeler bulunmaktadır:

*“turistik işletmelerin ve turistik örgütlerin tüketici davranışları ile ilgili araştırmalar yapılıp veya yaptırılıp pazarın durumunu ortaya koyması gerekir...”*

Pazarlama anlamında katılımcılardan gelen tavsiyelerin bir kısmının turizm işletmelerinin sağlık turizm işletmeciliği anlamda hizmet vererek faaliyetlerini sürdürebileceği ve bu yönde oluşacak talebe karşılık verebileceği şeklindedir. Bir diğer öneri, Türkiye'nin destinasyon olarak güvenlik imajı vermesi gerekliliği yönündedir. Turistlerin, salgının etkileri azaldıktan sonra dahi seyahatlerinde temkinli davranmaları beklenmektedir ve bu açıdan güvenebilecekleri destinasyonları tercih etmeleri muhtemeldir.

Medikal önerilere dair içeriklere bakıldığında, salt turizm faaliyetlerinden bağımsız öneriler geldiği görülmektedir. Bu önerilerin yok sayılması yerine medikal kodu ile kodlanarak aktarılması araştırmacılar tarafından tercih edilmiştir.

Aşı ve ilaç geliştirme faaliyetlerinin hızlandırılması, konaklama işletmelerinin hastane ya da bakımevi olarak hizmet vermesi, turizm karar vericilerinin de bulunduğu bir ulusal coronavirus konseyinin oluşturulması ve tedavi ve önleme çalışmalarını yürütmesi bu kod altında birleştirilmiş önerilerdir.

Hijyen ve sanitasyon kodu ile kodlanmış içeriklere göz attığımızda, bu ifadelerin doğrudan turizm faaliyetlerinde hijyen ve sanitasyonla çok daha fazla önem verilmesi ile alakalı olduğu görülmektedir. Konaklama işletmelerinde daha bireysel, sosyal mesafeye uygun hizmetin verilmesi, daha geniş kullanım alanları, işletme temizliği ve sanitasyonunda daha etkili ve mikrop bazlı salgınlara karşı etkili dezenfeksiyon işlemlerinin tercih edilmesi, yiyecek-içecek hizmetlerinde hijyenik hazırlanma ve sunum ortamları, ulaştırmada sosyal mesafeye uygun ulaştırma hizmetleri öne çıkan tavsiyeler arasındadır.

Sosyo-ekonomik yenilikler ve revizyona yönelik ifadeler, medikal kodu ile kodlanmış ifadelerde olduğu gibi doğrudan turizm faaliyetlerine yönelik olmamakla birlikte, yazarlar tarafından dikkate alınmaya değer görülmüştür. Bu kod ile kodlanmış ifadelerde turizm faaliyetlerinde artık Türk kültür ve geleneğine uygun bir tema ile hizmet verilmesi, tüketim ve üretim faaliyetlerinin bu geleneklere göre sürdürülmesi gerekliliği belirtilmiştir. Bir diğer ifade ise kapitalizm sisteminin artık dünyada yürümediği ve bu sistemin terk edilmesi gerekliliği ifade edilmektedir. Buna benzer şekilde başka bir ifadeyle dayanışma ve empati gibi tutum ve davranışların yaygınlaşması gerekliliği ifade edilmektedir.

İşletmelerin işgörenleri destekleyip korumasına yönelik tavsiyeler kısmında, işletmelerin ellerindeki kalifiye personeli, kriz bazlı bir panik ile işinden uzaklaştırmak yerine istihdam etmeye devam etmesi tavsiye edilmekte ve bunun gerekçesi olarak turizm faaliyetlerinin normale döndüğü zamanlarda kalifiye personele ihtiyaç duyacakları aktarılmaktadır. İşletmelerin faaliyetlerini geçici olarak durdurdukları dönemlerde işgörenlere ücretsiz izin yerine, mağdur olmayacakları biçimde ücretli izin hakkı vermesi gerekliliği ifade edilmektedir. İşletmelerin kendi kârlılık ve sermaye birikimlerinden fedakarlık yapmasına yönelik ifadeler de üstteki görüşü desteklemektedir.

Devletin turizmdeki işgörenlere yönelik destek ve koruma faaliyetlerine yönelik tavsiyelerde genel olarak işgörenlerin ekonomik anlamda devlet tarafından desteklenmesi ifadeleri görülmektedir. Bu doğrultuda işgörenlerin işsizlik ödeneği ile desteklenmesi, özlük haklarının yasalarca korunması gibi öneriler bu ifadeler arasında yer almaktadır.

Devletin turizm işletmelerine yönelik destek ve koruma faaliyetleri kodu ile kodlanmış ifadeler incelendiğinde, salgın nedeniyle meydana gelen kriz sürecinde ve sonrasında devletin turizm işletmelerinin kredi ve vergi ödemelerinin-

de yardımcı olması ve katkı sunması ifadeleri yer almaktadır. Ayrıca turizm işletmelerinin devlete olan borçları ile işgörenlerin maliyeti gibi konularda devletin yardımına ihtiyaç duyacağı belirtilmektedir. Maliyet ve giderler bazlı önerilerin yanı sıra devletin yeni yatırımlara öncülük etmesi ile ilgili tavsiyeler yer almaktadır.

Devletin sektöre genel olarak destekte bulunması ile ilgili kodlama yapılırken, üstte bahsi geçen işletmeler ve işgörenlerle ilgili öneri ve görüşlerden farklı olarak, sektörün geneli için belirtilen ifadeler ve işgören ya da işletme olarak belirtilmemiş destek ifadelerinin varlığı dikkate alınmıştır. Bu kısımdaki öneriler içerisinde üstteki kod içeriklerinde olduğu gibi çeşitli teşvikler ve ekonomik desteklere dair içerikler bulunmaktadır. Bu kısımda ayrıca yerli turistlerin süreç normalleştikten sonra turizm hareketlerine katılmasına yönelik ifadeler ile turizm hareketlerinin önünü açan ve kolaylaştıran hukuksal düzenlemelerden de bahsedilmektedir:

*“vatandaşlarımıza turizme katılmaları için ekonomik teşvikler sağlanmalıdır...”*

*“uluslararası turizm hareketlerinin önündeki hukuki engeller kaldırılmalıdır”*.

## TARTIŞMA VE SONUÇ

Sonuçlar göstermektedir ki turizm akademisyenleri virüs salgını nedeniyle gerek kendi sağlıkları ve kariyerleri, gerekse turizm endüstrisinin geleceği ile ilgili endişeler taşımaktadır. Salgının küresel çapta en önemli gündem olması ve dünyadaki politik, ekonomik ve sosyal tüm faaliyetleri ani ve sert şekilde sarsması göz önüne alındığında bu endişelerin normal olduğu düşünülebilir. Zheng, Goh ve Wen (2020) yaptıkları araştırmada bugünlerde tüm dünyada bu virüsün nasıl yayıldığı, belirtilerinin ne olduğu ve nasıl korunulabileceği sorularına cevap arandığını dile getirmektedir.

Turizm faaliyetleri kriz ve felakete karşı çok duyarlı, ikamesi yüksek bir özelliğe sahiptir ve küresel çaptaki bu denli büyük bir kriz sonrası bazı yaralar alması kaçınılmazdır. Ancak önceki tecrübeler göstermektedir ki turizm faaliyetleri lüks bir ihtiyaç olarak görülse de insanların hayatının vazgeçilmez bir parçasıdır ve bu nedenle krizin etkileri ortadan kaybolduğunda normalleşmeye başlayacaktır.

Radikal değişimlerin genellikle kriz veya felaket gibi durumlardan sonra, zorunlu sebeplerden ortaya çıktığı bir gerçektir. Covid-19 salgını ve etkileri, Türkiye’de turizm hizmetlerinde ve talebinde radikal değişimler meydana getirme potansiyeline sahiptir. Bunların gerçekleşip gerçekleşmeyeceğini, sürecin gidişatı belirleyecektir. Bu araştırma ile bu sürecin nasıl ilerleyeceğine dair bir önsezi oluşturmak amaçlanmaktadır. Öte yandan, ulusal ve uluslararası eko-

nomik dengelerin normalleşmesi, turizm endüstrisinin kurtarılmasından öte, dünyadaki tüm ekonomilerin ve dolayısı ile tüm insanların kurtarılması ve hayatlarının yeniden normale dönmesi anlamı taşımaktadır.

Sonuçlar göstermektedir ki turizm faaliyetlerinin normale dönmesi, Türkiye destinasyonu için turizm endüstrisinde yaşanan kayıpların giderilmesi için turizm planlarından politikalarına, turizmde yönetsel yaklaşımlarından pazarlama faaliyetlerine, hijyen ve temizlik ile ilgili önlemlerin kalıcı hale getirilmesi, medikal tedbirlerden sosyo-ekonomik kalıpların gözden geçirilmesine ve devlet desteğine kadar birçok alanda yapılması gereken ciddi iyileştirme ve önleme adımlarına ihtiyaç bulunmaktadır. Trinidad Tobago’da yapılan bir araştırma sonuçlarına göre ülkede görülen HIV/AIDS salgınınun olumsuz etkilerini gidermek için devlet yetkililerinin turistler aracılığı ile ortaya çıkan ekonomik fayda ile yerel halkın başta sağlık olmak üzere menfaatlerini koruma arasında bir denge kurması gerekliliği ortaya çıkmıştır (George ve Richards, 2012).

Önceki salgınların getirdiği tecrübeler, beklenen normalleşmenin sağlanmasının çok boyutlu ve çok paydaşlı bir süreç olduğunu kanıtlamaktadır. Bu süreçte turizm araştırmacılarından kamu yetkililerine, sektör temsilcilerinden işgörenlere kadar hemen her paydaşa bazı vazifeler düşmektedir. Turizm faaliyetleri ile birlikte insan hayatını tamamen etkileyen bu salgın krizi ne kadar tehlikeli ve ciddi ise, alınacak tedbirler ve krize gösterilecek direnişin gücü o denli yüksek olma potansiyeline sahiptir. Dünya Turizm Örgütü bu doğrultuda salgının etkilerinin giderilmesi için turizm sektörü ve karar vericilerinin salgınla ilgili kriz yönetiminde bir paydaş olması gerekliliğini vurgulamaktadır (UNWTO, 2020a). Buna ek olarak örgüt turizm paydaşlarına da Dünya Sağlık Örgütü tavsiye ve direktiflerine uymalarını, krizin etkilerine karşı direnç göstermelerini ve motivasyonlarını kaybetmemelerini tavsiye etmektedir. (UNWTO, 2020b).

Araştırma ile birlikte ortaya çıkan ve araştırmaların yazarlarınca desteklenen bir diğer görüş, salgının getirdiği stres sonrası insanların yeniden ve yüksek motivasyonla turizm faaliyetlerine katılacağı yönündedir. Dünya küresel bir köy olarak bir buhran içerisinde, dünyanın hemen her yerinde insanlar evlerine kapanmış, endişe verici haberleri ve gelişmeleri takip etmektedirler. Bu süreç normalleştiğinde insanların hiç olmadığı kadar turizm faaliyetlerine katılımı beklenmektedir. Bu duruma kitlesel turizm faaliyetlerinin 2. Dünya Savaşı sonrası başladığı ve ivme kazandığı gerçeği örnek olarak gösterilebilir. Milyonlarca insanın yaşamını kaybettiği, dünyanın bir bütün olarak politik, ekonomik ve sosyal değişim sürecine girdiği ağır bir küresel felaket sonrası insanlar hayatlarının normalleşmeye başlaması ile birlikte kitlesel olarak turizm



faaliyetlerine katılmışlardır ve bugünün turizm endüstrisi o günlerde gelişmeye başlamıştır. Bunu destekler nitelikte, 2004 yılındaki SARS salgını sonrası insanların boş vakit ve rekreasyon faaliyetlerine katılımında, salgından öncekine göre artış olduğu görülmüştür. İnsanlar sağlıkları ile ilgili yaşadıkları stresli günlerin etkisinden uzaklaşmak ve yakınları ile sosyalleşerek kötü günlerin izlerini silebilmek adına açık alanlardaki rekreasyon ve turizm faaliyetlerine ciddi ilgi göstermişlerdir (Marafa ve Tung, 2004).

Krizin etkilerinin en yüksek mertebeden hissedildiği ve araştırmanın kaleme alındığı günlerde dahi, sağlık turizmine olan ilginin çok ciddi şekilde artacağı, trekking ve camping gibi faaliyetlere dayalı doğa turizmi faaliyetlerinin talebinde ve münferit turizm aktivitelerinde artışın gözleneceği konuşulmaktadır. Bu görüşü destekleyen bir çalışmaya göre, turizmdeki krizler aynı zamanda bazı fırsatları da beraberinde getirebilir. Büyük krizler neticesinde alternatif turizm rotaları ortaya çıkabilir ve turizm yöneticileri ve planlamacıları bu rotaların oluşması için gerekli düzenlemeleri yapmalıdırlar (Wang ve Cater, 2015). Bununla birlikte kaçınılmaz olarak bazı turist davranış ve tercihlerinde değişimler meydana gelebilecektir. Konuyla ilgili Çin'de yapılan bir çalışmada coronavirus salgını esnasında, yeni yiyecekler deneme eğilimi yüksek olan tüketiciler üzerine yapılan bir çalışma ile bu tüketicilerin vahşi hayvanları tüketme konusunda etik sorumluluk geliştirmeye başladığı görülmektedir (Ying vd.,2020). Turist davranışları ile birlikte ağırlayıcı bölge halkının davranışlarında meydana gelebilecek olan değişimler de hesaba katılması gereken bir diğer parametredir. Zheng, Goh ve Wen (2020) yaptıkları araştırma sonrası, basında virüs salgını ile haberlerin abartılı bir şekilde servis edilmesi ve salgının "Çin virüsü" olarak lanse edilmesi sonucunda Çin'li ve hatta uzak Asya'lı turistlere karşı salgından sonra etnik bir ayrımcılık yapılabileceği ve önyargı ile yaklaşılabilceğini belirtmektedirler.

Bu araştırma turizm endüstrisinde meydana gelmesi kaçınılmaz etkilerin giderilmesine odaklanmıştır. Olası etkilerin daha net hesaplanması, çözüm önerilerinin daha yüksek isabetle hayata geçirilmesine olanak sağlayacaktır. Bundan dolayı diğer araştırmacılara bu sürecin yarattığı ekonomik, politik ve sosyal etkileri de incelemesi önerilmektedir. Buna ek olarak bu araştırma Türkiye örneğinde uzman görüşüne başvurmuştur. Farklı ülkelerdeki çözüm ve önerilere yönelik araştırmalar daha genişletilmiş ve kıyaslama imkânı sunan çözümler üretmekte faydalı olacaktır.

## KAYNAKÇA

- Bahar, O., ve Kozak, M. (2015). *Turizm Ekonomisi*. Ankara: Detay Yayıncılık.
- Baxter, E., ve Bowen, D. (2004). Anatomy of Tourism Crisis: Explaining the Effects on Tourism of the UK Foot and Mouth Disease Epidemics of 1967-68 and 2001 With Special Reference to Media Portroyal. *International Journal of Tourism Research*(6), 263-273.
- BBC News Türkçe. (2020a). 15 Nisan 2020 tarihinde <https://www.bbc.com/turkce/haberler-dunya-51719684> adresinden erişildi.
- BBC News Türkçe. (2020b). 15 Nisan 2020 tarihinde <https://www.bbc.com/turkce/haberler-dunya-51614548> adresinden erişildi.
- Beirman, D. (2003). *Restoring Tourism Destinations in Crisis A Strategic Marketing Approach*. Australia: Allen & Unwin.
- Cahyanto, I., Wiblishauser, M., Pennington-Gray, L., & Schroeder, A. (2016). The Dynamics of Travel Avoidance: The Case of Ebola in the U.S. *Tourism Management Perspectives*(20), 195-203.
- Central for Disease Control and Prevention. (2019a). 18 Mart 2020 tarihinde [www.cdc.gov/h1n1flu/information\\_h1n1\\_virus\\_qa.htm](http://www.cdc.gov/h1n1flu/information_h1n1_virus_qa.htm) adresinden erişildi.
- Central for Disease Control and Prevention. (2019b). 18 Mart 2020 tarihinde [www.cdc.gov/vhf/ebola/history/2014-2016-outbreak/index.html](http://www.cdc.gov/vhf/ebola/history/2014-2016-outbreak/index.html) adresinden erişildi.
- Clarke, C. J., ve Varna, S. (2004). Strategic Risk Management: The New Competitive Edge. *Long Range Planning*, 32(4), 414-424.
- Collaway, E. (2020). 18 Mart 2020 tarihinde <https://www.nature.com/articles/d41586-020-00758-2> adresinden erişildi.
- Creswell, J. (1994). *Research Design: Qualitative and Quantitative Approaches*. Thousand Oaks: Sage.
- Diamond, J. (1977). Tourism's Role in Economic Development: The Case Reexamined. *Economic Development and Cultural Change*, 25(3), 539-553.
- Dünya Sağlık Örgütü. (2006). 15 Nisan 2020 tarihinde [www.who.int/csr/disease/avian\\_influenza/country/cases\\_table\\_2006\\_08\\_14/en/index.html](http://www.who.int/csr/disease/avian_influenza/country/cases_table_2006_08_14/en/index.html) adresinden erişildi.
- Dünya Sağlık Örgütü. (2009). *Pandemic (H1N1) 2009 in the European Region*. 12 Nisan 2020 tarihinde <http://www.euro.who.int/influenza/ah1n1> adresinden erişildi.
- Dünya Sağlık Örgütü. (2019a). 15 Nisan 2020 tarihinde [www.who.int/csr/don/2003\\_07\\_04/en/](http://www.who.int/csr/don/2003_07_04/en/) adresinden erişildi.
- Dünya Sağlık Örgütü. (2019b). 15 Nisan 2020 tarihinde <http://apps.who.int/ebola/ebola-situation-reports> adresinden erişildi.

- Eugenio-Martin, J. L., & Campos-Soria, J. A. (2014). Economic Crisis and Tourism Expenditure Cutback Decision. *Annals of Tourism Research*, 4, 53-73.
- Faulkner, B. (2001). Towards A Framework for Tourism Disaster Management. *Tourism Management*, 22(2), 135-147.
- Fluewiki. (2006). 15 Nisan 2020 tarihinde www.fluwiki.com adresinden erişildi.
- George, A., ve Richards, D. (2012). A Paradigm Shift in the Relationship Between Tourists and Their Hosts: the Impact on the HIV/AIDS Epidemic in Trinidad & Tobago. *Journal of Human Resources in Hospitality & Tourism*, 11(3), 197-209.
- Ghaderi, Z., Som, A. P., ve Henderson, J. C. (2012). Tourism Crisis and Island Destinations: Experiences in Penang, Malaysia. *Tourism Management Perspectives*, 2(3), 79-84.
- Gimenez-Guerrero, J., Piedra-Munoz, L., Galdeano-Gomez, E., ve Perez-Mesa, J. C. (2019). The Global Economic Crisis and International Tourism: A Sub-Continental Analysis. *Tourism Planning & Development*, DOI: 10.1080/21568316.2019.1683887.
- Glaesser, D. (2003). *Crisis Management in the Tourism Industry*. Butterworth Heinemann.
- Grubman, M., ve Baxt, B. (2004). Foot and Mouth Disease. *Clinical Microbiology Reviews*, 17(2), 465-493.
- Güneş, H. (2009). *Domuz Gribi Ekonomisi*. 15 Nisan 2020 tarihinde Milliyet Gazetesi: <https://www.milliyet.com.tr/yazarlar/hursit-gunes/domuz-gribi-ekonomisi-1156993> adresinden erişildi.
- Haque, T. H., ve Haque, O. (2018). The Swine Flu and Its Impact on Tourism in Brunei. *Journal of Hospitality and Tourism Management*(36), 92-101.
- Haydon, D. T., Kao, R. R., ve Kitching, R. P. (2018). The UK Foot-And-Mouth Disease Outbreak the Aftermath. *Nature Reviews Microbiology*(2), 675-681.
- Irvine, A., ve Anderson, A. R. (2005). The Impacts of Foot and Mouth Disease On A Peripheral Tourism Area: the Role and Effect of Crisis Management. *Journal of Travel & Tourism Marketing*, 19(23), 47-60.
- Kuo, H., Chen, C., Tseng, W., Ju, L., ve Huang, B. (2008). Assessing Impacts of SARS and Avian Flu on International Tourism Demand to Asia. *Tourism Management*(29), 917-928.
- Küçükaltan, D., Tükeltürk, Ş. A., ve Çiftçi, G. (2015). *Otel İşletmelerinde Kriz Yönetimi*. Ankara: Detay Yayıncılık.
- Lee, C., ve Blake, A. (2011). The Reaction of Elderly Asian Tourists to Avian Influenza and SARS. *Tourism Management*(32), 1421-1422.

- Li, S., Blake, A., ve Cooper, C. (2010). China's Tourism in a Global Financial Crisis: A Computable General Equilibrium Approach. *Current Issues in Tourism*, 13(5), 435-453.
- Marafa, L. M., ve Tung, F. (2004). Changes in Participation in Leisure and Outdoor Recreation Activities Among Hong Kong People During the SARS Outbreak. *World Leisure Journal*, 46(2), 38-47.
- McAleer, M., Huang, B., Kuo, H., Chen, C., ve Chang, C. (2010). An Econometric Analysis of SARS and Avian Flu on International Tourist Arrivals to Asia. *Environment Modelling & Software*(25), 100-106.
- Mizrachi, I., ve Fuchs, G. (2016). Should We Cancel? An Examination of Risk Handling in Travel Social Media Before Visiting Ebola-Free Destinations. *Journal of Hospitality and Tourism Management*(28), 59-65.
- Muskat, B., Nakanishi, H., ve Blackman, D. (2015). Integrating Tourism into Disaster Recovery Management: The Case of the East Japan Earthquake and Tsunami 2011. B. W. Ritchie, & K. Campiranon içinde, *Tourism Crisis and Disaster Management in the Asia-Pacific* (s. 97-115). CABI.
- Oğuztürk, H. (2009). Domuz Gribi (Influenza A/H1N1). *Akademik Acil Tıp Dergisi*, 8(2), 7.
- Olalı, H., ve Timur, A. (1988). *Turizm Ekonomisi*. İzmir: Ofset Ticaret Matbaacılık.
- Page, S., Song, H., ve Wu, D. C. (2012). Assessing the Impacts of the Global Economic Crisis and Swine Flu on Inbound Demand in the United Kingdom. *Journal of Travel Research*, 51(2), 142-153.
- Page, S., Yeoman, I., Munro, C., Connell, J., ve Walker, L. (2006). A Case Study of Best Practice-Visit Scotland's Prepared Response to An Influenza Pandemic. *Tourism Management*, 27, 361-393.
- Pförr, C. (2009). Crisis Management in Tourism: A Review of the Emergent Literature. C. Pförr, & P. Hosie içinde, *Crisis Management in the Tourism Industry: Beating the Odds?* (s. 37-52). Farnham: Ashgate.
- Pförr, C., ve Hosie, P. (2008). Crisis Management in Tourism Preparing for Recovery. *Journal of Travel & Tourism*, 23(2), 249-264.
- Prideaux, B., Laws, E., ve Faulkner, B. (2003). Events in Indonesia: Exploring the Limits to Formal Tourism Trends Forecasting Methods in Complex Crisis Situations. *Tourism Management*, 24(4), 475-487.
- Ritchie, B. W. (2009). *Crisis and Disaster Management for Tourism*. Bristol: Channel View Publications.
- Sarı, D. (2010). *Konaklama İşletmelerinde Kriz Yönetimi: 2009 Küresel Ekonomik Krizine Yönelik Bir Araştırma (Yayınlanmamış Yüksek Lisans Tezi)*. Sakarya: Sakarya Üniversitesi.

- Seville, E., Brunson, D., Dantas, A., Le Masuer, J., Wilkinson, S., ve Vargo, J. (2008). Organisational Resilience: Researching the Reality of New Zealand Organisations. *Journal of Business Continuity and Emergency Management*, 2(2), 258-266.
- Stork, U. E. (2002). *The Tourism Industry in the Third Millennium Is A Resilient Industry. Show at Impact of the Terror Attack of 9-11-2001*. La Sale University.
- Tang, T. C., ve Wong, K. N. (2009). The SARS Epidemic and International Visitor Arrivals to Cambodia: Is the Impact Permanent or Transitory? *Tourism Economics*, 15(4), 883-890.
- Thompson, A. (2011). Terrorism and Tourism in Developed Versus Developing Countries. *Tourism Economics*, 17(3), 693-700.
- Tse, T. S. (2006). Crisis Management in Tourism. D. Buhalis, & C. Costa içinde, *Tourism Management Dynamics* (s. 28-38). Elsevier Butterworth-Heinemann.
- Tüfekçi, N. D. (2010). *Türkiye'de Turizm Sektöründe Kriz Yönetimi ve Bu Alanda Bir Uygulama (Yayınlanmamış Yüksek Lisans Tezi)*. Ankara: Beykent Üniversitesi Sosyal Bilimler Enstitüsü.
- T.C. Sağlık Bakanlığı. (2020, 02 25). *Covid 19 (2019-n CoV Hastalığı) Rehberi (Bilim Kurulu Çalışması)*. T.C. Sağlık Bakanlığı Halk Sağlığı Genel Müdürlüğü
- UNWTO. (2020a). *Birleşmiş Milletler Dünya Turizm Örgütü*. 7 Nisan 2020 tarihinde [www.unwto.org/tourism-covid-19](http://www.unwto.org/tourism-covid-19) adresinden erişildi
- UNWTO. (2020b). *Birleşmiş Milletler Dünya Turizm Örgütü News Release Raporu*.
- Wang, C. C., ve Carter, C. (2015). Ecotourism As A Sustainable Recovery Tool After An Earthquake. B. W. Ritchie, & K. Campiranon içinde, *Tourism Crisis and Disaster in the Asia-Pacific* (s. 209-226). CABI.
- Yıldırım, A., ve Şimşek, H. (2016). *Sosyal Bilimlerde Nitel Araştırma Yöntemleri*. Ankara: Seçkin Yayıncılık.
- Ying, T., Wang, K., Liu, X., Wen, J., ve Goh, E. (2020). Rethinking Game Consumption in Tourism: A Case of the 2019 Novel Coronavirus Pneumonia Outbreak in China. *Tourism Research Recreating*, DOI: 10.1080/02508281.2020.1743048.
- Zheng, Y., Goh, Edmund, ve Wen, J. (2020). The Effects of Misleading Media Reports About Covid-19 on Chinese Tourist's Health: A Perspective Article. *Anatolia*, DOI: 10.1080/13032917.2020.1747208.

